

OCENA TECHNICZNA

Nr 097/02/CRM/10

Data badania

12 sierpnia 2010



CENTRUM RZECZOZNAWCÓW MOTORYZACYJNYCH I MASZYNOWYCH "CeRMot" Sp. z o.o.
40-202 KATOWICE, AL. ROZDZIŃSKIEGO 210, tel./fax (032) 203-94-05, kom: 510 268 954
<http://www.cermot.com.pl> e-mail: biuro@cermot.com.pl

Sąd Rejonowy w Katowicach Wydział Gospodarczy Krajowego Rejestru Sądowego ul. Lompy 14, 40-040 Katowice KRS 0000198347 NIP 954-23-11
Wysokość kapitału zakładowego 50 150,00 zł Rok założenia firmy 2000

Członek Stowarzyszenia Rzeczoznawców Motoryzacyjnych i Maszynowych, oraz Biegłych "POLEKSMOT" zrzeszonego w Polskim Związku Motoro

Rzeczoznawca: mgr inż. Leszek Bijak (*biegły ds. wyceny maszyn, urządzeń i pojazdów z listy Dyrektora Izby Skarbowej w Katowicach*) tel. 0503153758

Zleceniodawca: Rejonowe przedsiębiorstwo Wodociągów i Kanalizacji Sp. z o.o.

Adres: Zawiercie ul. 11 Listopada 2 **Kod:** 42 - 400

Pismo, znak: zlecenie TM/3411/2010 **z dnia:** 10.08.2010 r.

Zakres oceny: ustalenie wartości rynkowej koparki kołowej.

UWAGI:

1. Przedmiot opinii

- 1.1. Agregat sprężarkowy z napędem spalinowym - szt. 1
- 1.2. Spawarka wirująca z napędem spalinowym - szt. 2

2. Cel i przeznaczenie opinii

Celem opinii jest oszacowanie indywidualnej wartości rynkowej urządzeń w celu sprzedaży lub fizycznej likwidacji.

3. Podstawa metodologiczna wyceny

Aby spełnić cel i przeznaczenie wyceny określonej przez Zleceniodawcę, należy ustalić wartość przedmiotu wyceny.

WARTOŚĆ RYNKOWA : *jest definiowana jako racjonalnie określona ilość pieniędzy, którą kupujący będzie skłonny zaoferować chętnemu sprzedającemu w zamian za przedmiot transakcji, przy założeniu równości stron, bez istnienia żadnego przymusu, wpływającego na decyzję o zakupie i sprzedaży, przy pełnej znajomości przedmiotu i okoliczności transakcji oraz przy zachowaniu odpowiednio długiego czasu wyeksponowania przedmiotu sprzedaży na wolnym rynku.*

Powyższa wartość uwzględnia m.in. wytwórcę, rodzaj i zastosowanie urządzeń, konstrukcję, kompletność, stan techniczny, wiek środka technicznego, okres i sposób eksploatacji, pozostały do dyspozycji przewidywany okres i sposób eksploatacji a także warunki popytu i podaży odzwierciedlone ofertami maszyn w stanie używanym tego samego lub podobnego producenta.

Podstawą działań w wyżej wymienionym celu jest :

- szczegółowa identyfikacja przedmiotu wyceny,
- ustalenia dotyczące kompletności i sprawności technicznej,
- ustalenia dotyczące eksploatacji (warunki, czas, naprawy) i możliwości dalszego użytkowania,
- ustalenia dotyczące ofert używanych urządzeń, względnie porównywalnych.

Wycena została wykonana w podejściu porównawczym.

W tym celu zostały ustalone ceny ofertowe porównywalnych urządzeń na rynku wtórnym.

4. Dane adresowe środka technicznego

Badanie techniczne urządzeń przeprowadzono w Zawierciu w zakładzie Zleceniodawcy..

Osoba do kontaktu z rzeczoznawcą : Pan Jerzy Mazur
 kier. działu utrzymania ruchu
Telefon kontaktowy : 503017687

5. Dane formalne

- liczba dotychczasowych użytkowników : 1
- czy jest tabliczka znamionowa ; tak
- czy jest DTR, instrukcja użytkowania: tak
- czy stan techniczny można zweryfikować w działaniu nie
- czy środek techniczny jest nadal produkowany nie

Dane dotyczące wypełniającego kwestionariusz

- sporządził : mgr inż. Leszek Bijak rzeczoznawca motoryzacyjny i maszynowy
- data sporządzenia 18.08.2010 r.

6.1. Kwestionariusz informacyjny środka technicznego

- nazwa przewoźny agregat sprężarkowy z napędem spalinowym
- producent SKODA
- typ DK 331
- nr fabryczny sprężarki 63001
- rok produkcji 1983 r.

- | | |
|----------------------------|---|
| - rodzaj podwozia | pryczepa jednoosiowa z hamulcem najazdowym |
| - wymiary transportowe | 4130 x 1895 x 1820 mm |
| - masa transportowa | ok. 2000 kg |
| - il. i średnica cylindrów | 2 x 155 mm + 1 x 125 mm; skok tłoków 120 mm |
| - wydajność sprężarki | ok. 330 m ³ / godz. |
| - rodzaj napędu | silnik spalinowy m-ki Tatra, R.4. ZS, chłodzony powietrzem, moc znamionowa 44 kW/ 1500 obr./min. Pojemność skokowa 5876 cm ³ |
| - nr fabryczny silnika | 924A54 – 25397 – 120 - 1982 |
| - ogumienie podwozia | 2 kpl. m-ki barum 6,50 – 20 |

Informacje o dotychczasowej eksploatacji

Maszyna była sporadycznie użytkowana przez pracowników zlecniodawcy.

Stan techniczny maszyny

- Silnik napędowy z osprzętem kpl. obecnie unieruchomiony, brak możliwości sprawdzenia w ruchu ze względu na brak akumulatorów i długi okres magazynowania. Braków i uszkodzeń nie stwierdzono. Całość do gruntownego przeglądu warsztatowego.
- Sprężarka II stopniowa, trzycylindrowa z osprzętem kpl. Braków i uszkodzeń mechanicznych nie stwierdzono. Instalacja sprężonego powietrza ze zbiornikiem kpl., brak badań dopuszczających do ruchu. Całość do gruntownego przeglądu warsztatowego.
- Zespoły i mechanizmy podwozia kpl. Bez braków i uszkodzeń w średnim stanie technicznym do przeglądu warsztatowego.
- 2 kpl. ogumienia m-ki Barum do wymiany ze względu na okres produkcji.

7.1. Informacje dotyczące ofert sprzedaży maszyn używanych

Podstawą porównania są dane zawarte w ofertach maszyn używanych dostępne na stronach internetowych.

A. Marka / typ	Skoda DK 331
Rok produkcji	1985 r.
Cena brutto	4300 zł
B. Marka / typ	Skoda DK331
Rok produkcji	1986 r.
Cena brutto	4000 zł

Maszyny nie znalazły nabywców. Na aukcjach.

8.1. Indywidualna wartość rynkowa sprężarki ustalona metodą porównawczą

Ze względu na przestarzałe rozwiązania techniczne oraz brak zainteresowania potencjalnych nabywców na aukcjach internetowych na podobne maszyny, wartość rynkową brutto sprężarki, ustala się na:

$$W_r = 2000 \text{ zł}$$

Na podstawie badania zostaje wydana następująca

Ocena ogólna i uzasadnienie

Wartość rynkową zbadanej sprężarki z napędem spalinowym m-ki SKODA, typ DK 331, rok prod. 1983, określa się na kwotę brutto 2000 zł .

(słownie brutto zł. dwatysiące).-

Sporządzono w 2 egz. + 8 fot.

6.1. Kwestionariusz informacyjny środka technicznego

- nazwa przewoźna spawarka wirująca z napędem spalinowym
- producent Dolnośląskie Zakłady Wytwórcze Maszyn Elektrycznych „KARELMA” w Piechowicach
- il. szt. 2
- typ EWD 1- 300
- nr fabryczny I - 4248 i II - 4238
- rok produkcji 1987 r.
- rodzaj podwozia przyczepa jednoosiowa „SPOMASZ” Żnin
- wymiary transportowe 2650 x 1850 x 1630 mm
- masa transportowa ok. 1200 kg
- prądnica spawalnicza typ EP 23s, nr fabr. I – 160088; II – 140415,
- silnik napędowy spalinowy m-ki Ursus, typ S-312, ZS, R.2, chłodzony cieczą
- nr fabr. silnika I – 542863; II – 541224
- ogumienie podwozia po 2 kpl. m-ki Stomil ; I – 6,50-16C; II – 6,50R16c

Informacje o dotychczasowej eksploatacji

Maszyny były sporadycznie użytkowane przez pracowników zlecniodawcy.

Stan techniczny maszyny

- Silnik napędowy z osprzętem kpl. obecnie unieruchomiony, brak możliwości sprawdzenia w ruchu ze względu na brak akumulatora i długi okres magazynowania. Braków i uszkodzeń mechanicznych nie stwierdzono. Całość do gruntownego przeglądu warsztatowego.
- Prądnice spawalnicze a kpl. Braków i uszkodzeń mechanicznych nie stwierdzono. Całość do gruntownego przeglądu warsztatowego.
- Zespoły i mechanizmy podwozia kpl. Bez braków i uszkodzeń w średnim stanie technicznym do przeglądu warsztatowego.
- 2 kpl. ogumienia m-ki Stomil do wymiany ze względu na okres produkcji.

7.2. Informacje dotyczące ofert sprzedaży maszyn używanych

Podstawą porównania są dane zawarte w ofertach maszyn używanych dostępne na stronach internetowych.

Marka / typ	KARELMA EWD 1-300
Rok produkcji	1978 / 1987 / 1971 / 1979 r.
Cena brutto	950 – 1500 zł

8.2. Indywidualna wartość rynkowa spawarek ustalona metodą porównawczą

Ze względu na przestarzałe rozwiązania techniczne oraz brak zainteresowania potencjalnych nabywców na aukcjach internetowych na podobne maszyny, wartość rynkową brutto spawareki, ustala się w kwocie po:

W_r = 1200 zł

Na podstawie badania zostaje wydana następująca

Ocena ogólna i uzasadnienie

Wartość rynkową zbadanych spawarek z napędem spalinowym m-ki KARELMA, typ EWD 1-300, rok prod. 1987, określa się na kwotę brutto po 1200 zł każda.

(słownie brutto zł. po jedentysiącdwieście.)-.

sporządzono w 2 egz. + 2 x 8 foto.

Wydając niniejszą ocenę techniczną, Zarząd Spółki „CeRMot” zastrzega wraz z rzeczoznawcą, że:

- nie bierze odpowiedzialności za ukryte wady i uszkodzenia części, wady montażowe urządzeń oraz niekompletność przedłożonej dokumentacji,
- wartość przedmiotu wyceny została ustalona na dzień sporządzenia wyceny,
- nie bierze na siebie żadnej odpowiedzialności prawnej a w szczególności za wady ukryte i ewentualne skutki wynikające z dalszego użytkowania przedmiotu wyceny a także za skutki wykorzystania same wyceny,
- niniejsze oszacowanie wartości nie jest ekspertyzą stanu technicznego przedmiotu wyceny i za taką nie może być uznawane,
- powyższa wycena wartości w szczególności nie może być traktowana jako gwarancja sprzedaży przedmiotu wyceny za oszacowaną wartość,
- niniejsze opracowanie nie może być wykorzystane do żadnego innego celu niż określony w treści i nie może być publikowane w całości lub w części w jakimkolwiek dokumencie bez zgody wykonawcy i bez uzgodnienia z nim formy i treści takiej publikacji,
- nie badano tytułu użytkowania ani tytułu własności przedmiotu wyceny w tym ewentualnego ograniczenia praw rzeczowych,
- niniejsza wycena traci ważność jeżeli nie zostaną spełnione założenia zawarte w treści wyceny.

Za Zarząd

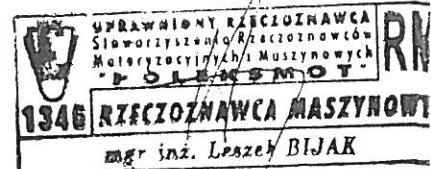
CZŁONEK ZARZĄDU

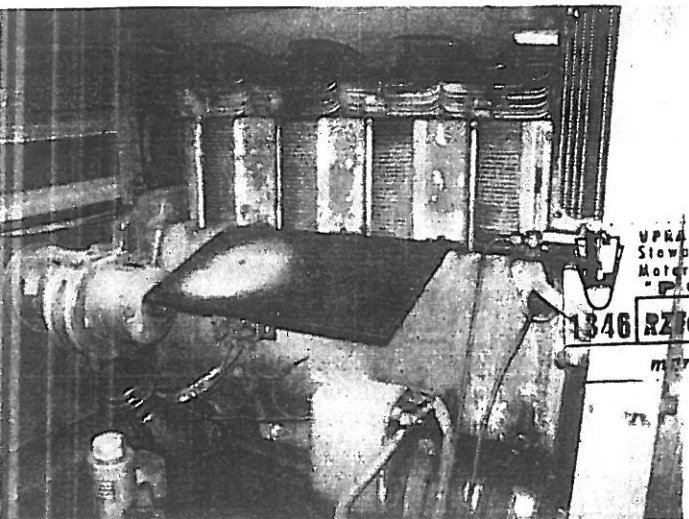
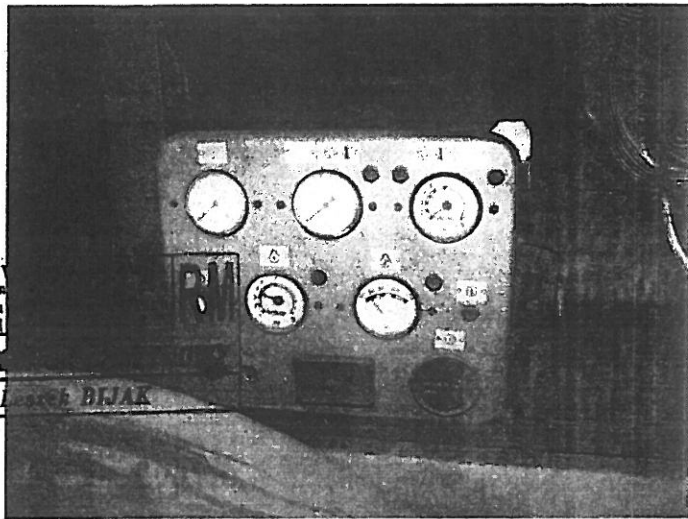
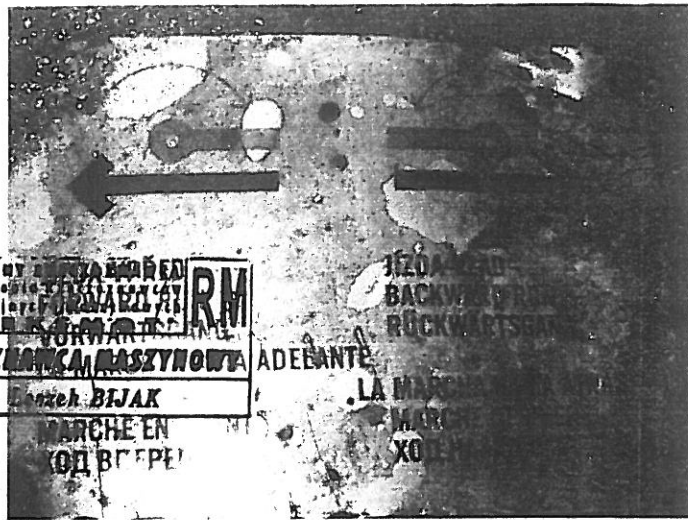
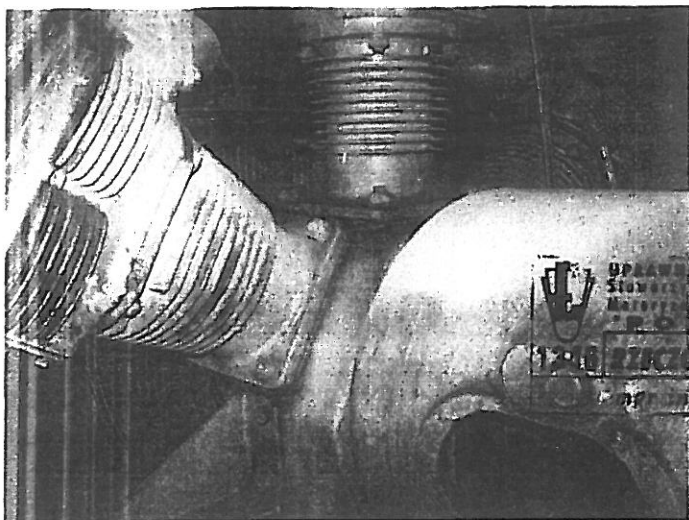
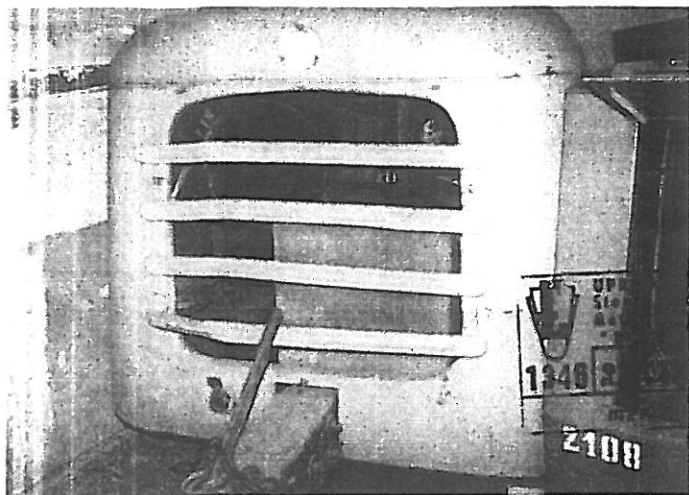
mgr inż. Marek Bukowski

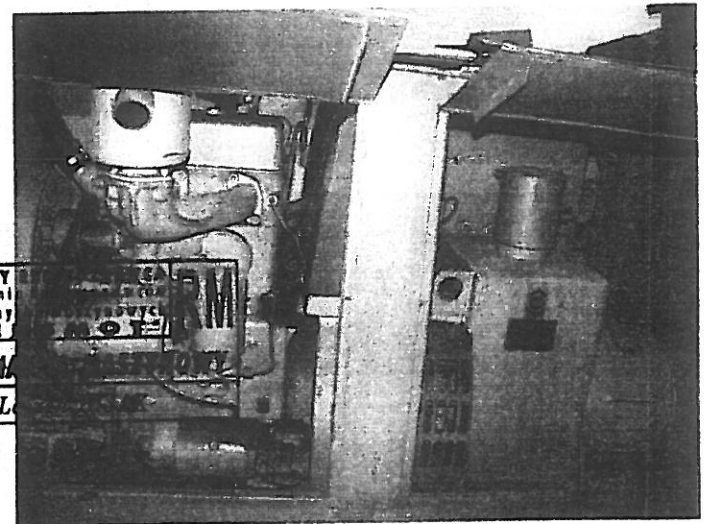
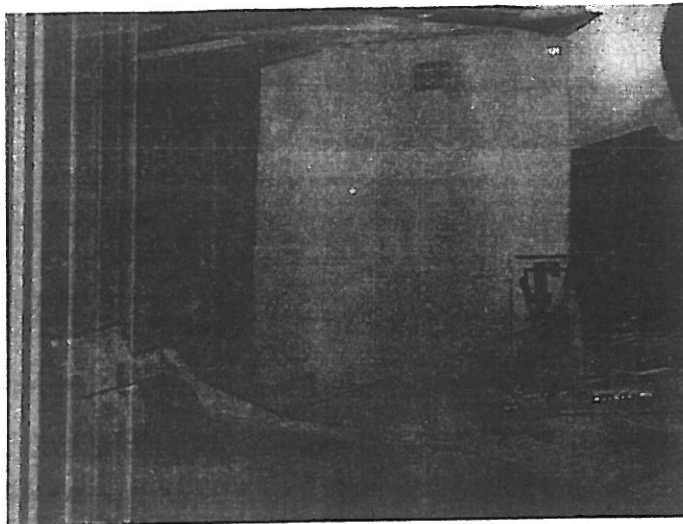
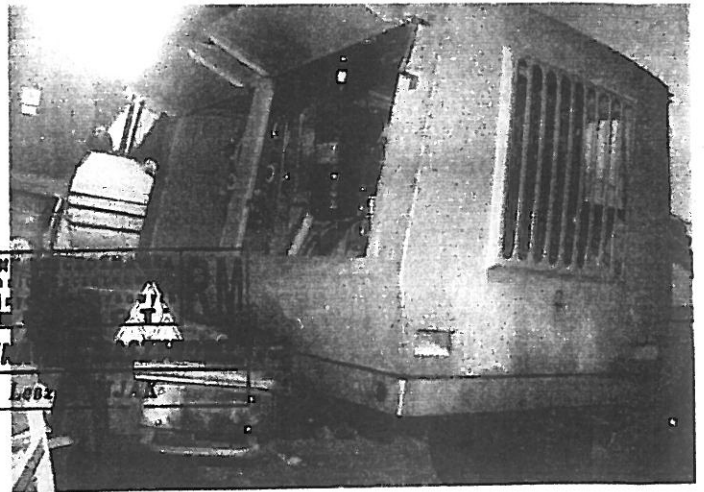
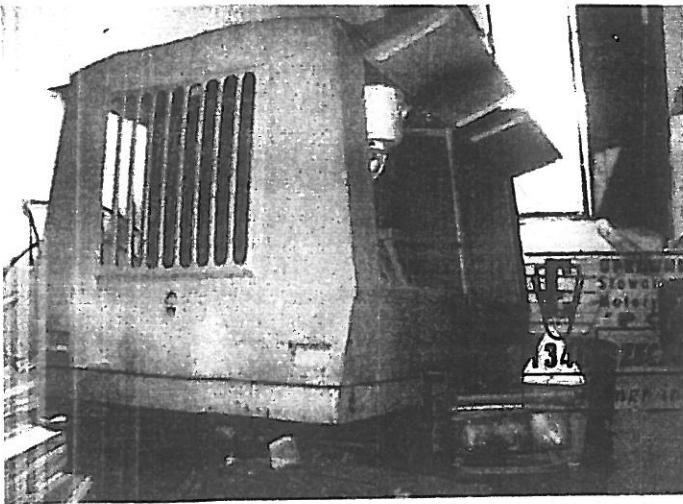
pieczęć

Centrum Rzeczoznawców
 Motoryzacyjnych Sp. z o.o.
 "CeRMot"
 40-202 Katowice, Al. Rejdarskiego 210
 tel./fax (0-32) 203-94-05
 NIP 954-23-12-203 REGON 276706000

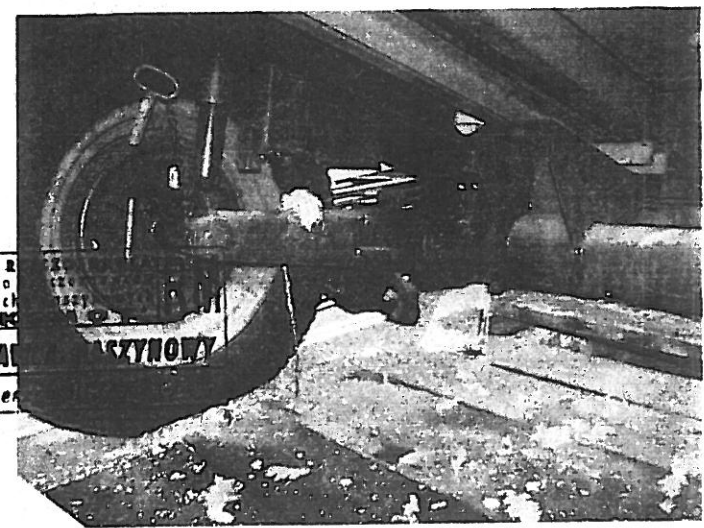
Rzeczoznawca



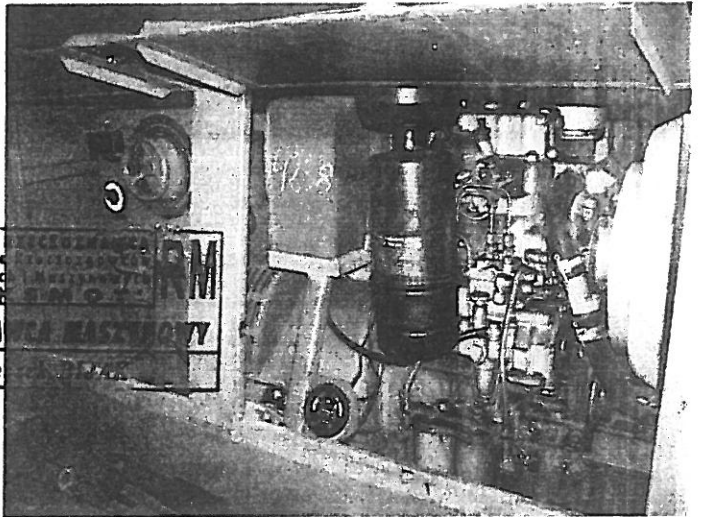
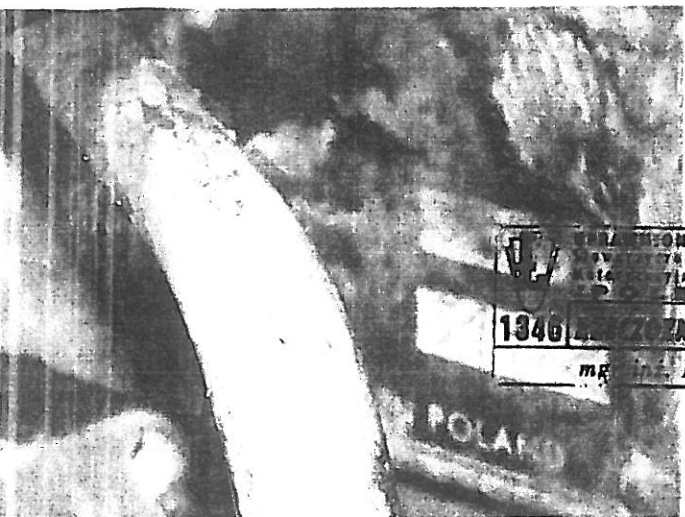
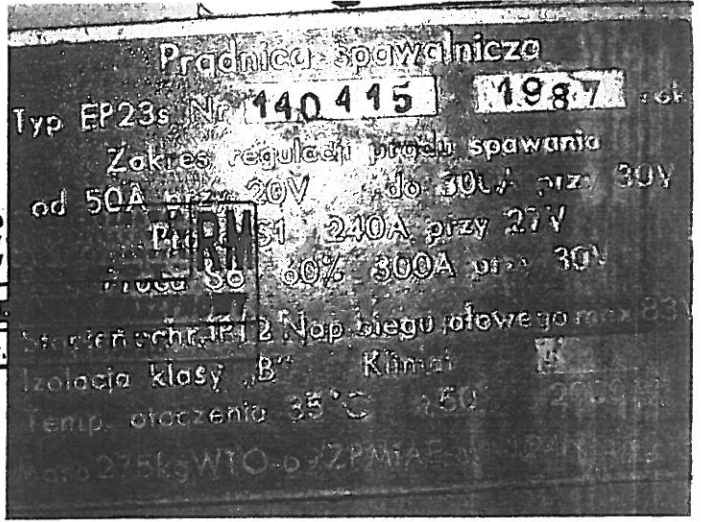
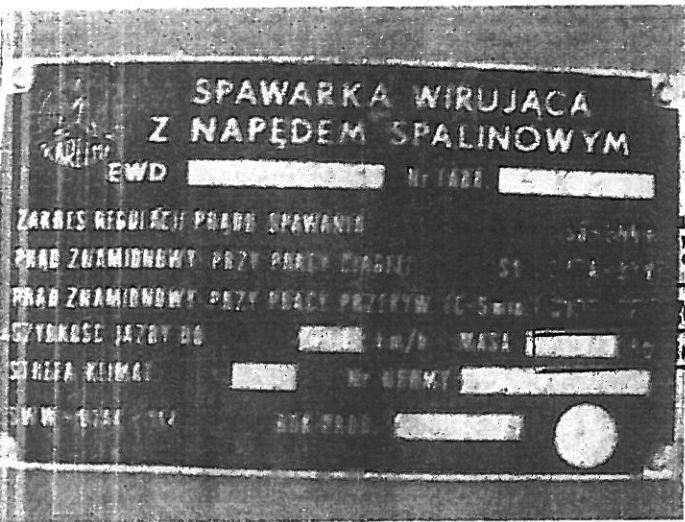
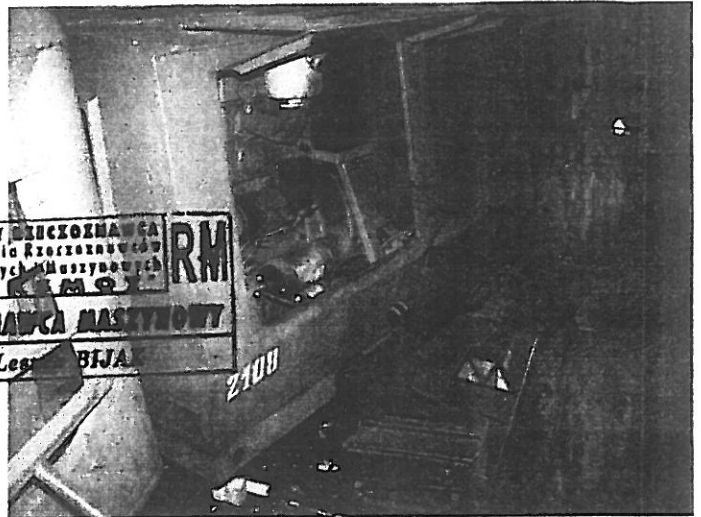
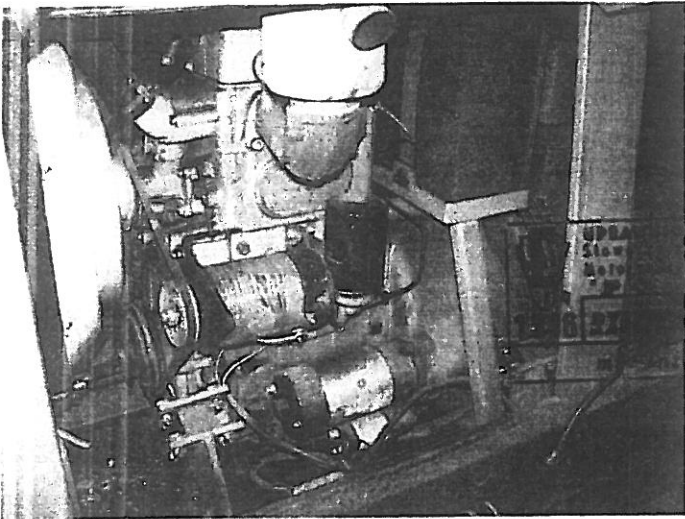
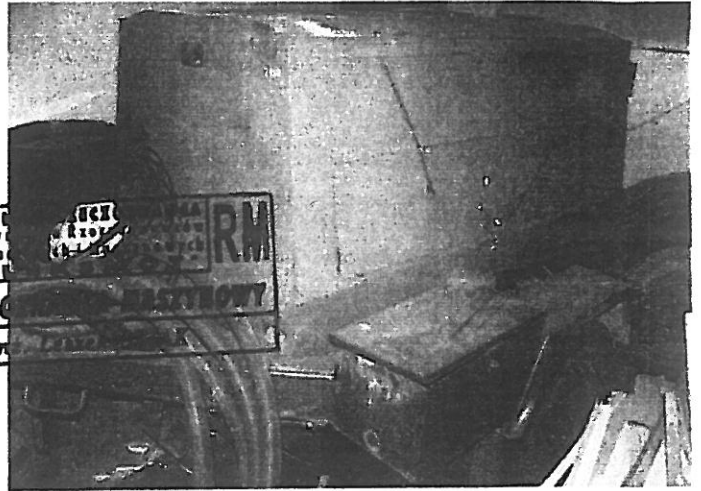
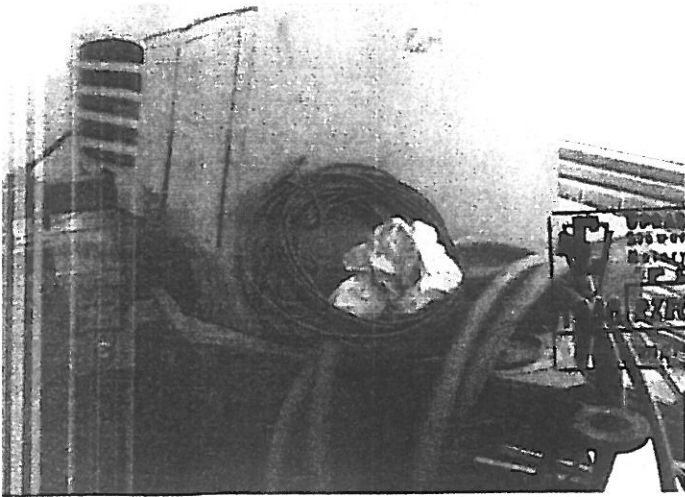




WALCOWNICA WIRUJĄCA
Z NAPĘDEM SPALINOWYM
 CND 1982 Nr 1682
 PRACIS DŁUGIĄCY PRĄD SPINAKA 50-200A
 PRĄD ZMIENNOY PRZY PRACY CIĄGŁEJ 13 2000 270
 PRĄD ZMIENNOY PRZY PRACY PRZEREW 12 5000 200
 SZYBKOŚĆ IZBY 06
 STĘPIENIENIE 06
 SWA - 100 100



WALCOWNICA WIRUJĄCA
 Typ EP23 Nr [16 0088] 1987
 Zakres regulacji prądu spawania:
 od 50A przy 20V do 300A przy 30V
 przy 240A przy 27V
 przy 300A przy 30V
 Stopień ochr. II 2 Nap. biegu jądowego max 35V
 Izolacja klasy 0,8 Klimat
 Temp. otoczenia 35°C ± 50% - 2000
 100 270 100 60 200 100 12 24 100



SPAWARKA
WIRUJĄCA
Z NAPĘDEM
SPALINOWYM

RM
MAGAZYN
MOTORYZACJI

SPAWARKA
WIRUJĄCA
Z NAPĘDEM
SPALINOWYM

RM
MAGAZYN
MOTORYZACJI
Leg. BJA

**SPAWARKA WIRUJĄCA
Z NAPĘDEM SPALINOWYM**
EWD
ZAKRES REGULACJI PRĄDU SPAWANIA
PRĄD ZNAMINOWY PRZY PRACY CIĄGŁEJ
PRĄD ZNAMINOWY PRZY PRACY PRZERYW. (0-5min)
CIĘŻAROWOŚĆ JAZDY DO
SIECIEA KLIMAT
M.W. - 0141

Pracznica spawalnicza
Typ EP23s Nr **140 415** **1987**
Zakres regulacji prądu spawania
od 50A przy 20V do 300A przy 30V
Prąd znam. 240A przy 27V
Prędkość 60% 300A przy 30V
Ciężarowność 2 Nap. biegu głównego max 80
Izolacja klasy „B” Klimat
Temp. otoczenia 35°C 150 200
W. 275kg W. 0-2 ZPMAE-W

RM
MAGAZYN
MOTORYZACJI
1346
POLSKA
m. inż. Le

POLAND